

PLANO DE SINALIZAÇÃO TEMPORÁRIA

- PST n.º 2 - Rua Caldas de Canaveses -



OBRA: “EXECUÇÃO DE OBRAS DO CICLO URBANO DA ÁGUA DA ZONA ENVOLVENTE À
PONTE DE CANAVEZES”

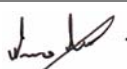
DONO DE OBRA: MUNICIPIO DE MARCO DE CANAVEZES

ENTIDADE EXECUTANTE: AMYDRA CONSTRUÇÕES LDA

2020

ELABORADO POR:

Data: 30/ 10/ 2020



VALIDADO POR:

Data:

APROVADO:

Data:

INDICE

1 – INTRODUÇÃO	3
2 – ÂMBITO.....	3
3 – RESPONSABILIDADES	4
4 – REGULAMENTAÇÃO APLICÁVEL	4
5 – CONDICIONALISMOS.....	4
6 – MODELOS DE SINALIZAÇÃO	4
7 – SINAIS A UTILIZAR	5
8 – PLANEAMENTO.....	6
9 – ANEXOS	6

HISTÓRICO DAS EDIÇÕES

<i>EDIÇÃO</i>	<i>REVISÃO</i>	<i>DATA</i>	<i>CONTEÚDO ALTERADO</i>
1	0	30/10/2020	<i>Texto Prévio</i>

1 – INTRODUÇÃO

A empreitada “EXECUÇÃO DE OBRAS DO CICLO URBANO DA ÁGUA DA ZONA ENVOLVENTE À PONTE DE CANAVEZES”, promovida pelo Município de Marco de Canavezes, desenvolve-se na freguesia de Sobretâmega, no concelho de Marco de Canavezes, distrito do Porto, por um prazo contractual de 270 dias.

O projeto abarca a substituição de parte da conduta adutora entre a ETA e o reservatório Maria Gil, numa extensão de aproximadamente 900 m, eliminando o estrangulamento que se verifica a data nesta conduta elevatória. Inclui também a instalação de duas estações elevatórias e respectivas condutas elevatórias: a de Pisão Novo, para desactivação de uma fossa séptica, e a da Ponte de Canavezes, preparada para servir toda a freguesia de Sobretâmega.

O projecto contempla também contempladas as principais infraestruturas de abastecimento de água e de saneamento de águas residuais da bacia nascente de Sobretâmega, ao longo da EN 312.

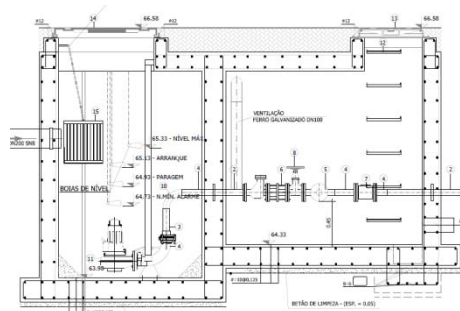
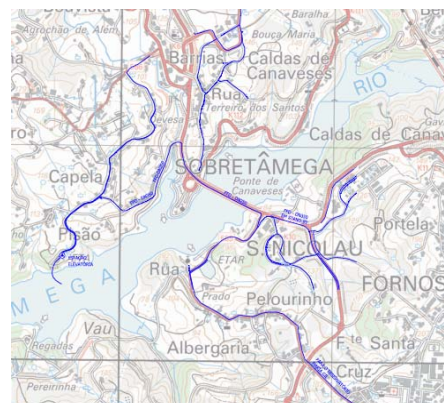
Uma intervenção particular contemplada neste projeto e a instalação de condutas sob pressão (de água para abastecimento e de água residual) ao longo da Ponte de Canavezes, para atravessamento do rio Tâmega.

- Montagem, manutenção e desmontagem do estaleiro;
- Piquetagem e implantação topográfica da obra;
- Implementação do projeto e sinalização nos vários locais para desvios de trânsito;
- Movimentos de terras: abertura e aterro de valas/escavação das 2 estações elevatórias;
- Fornecimento, montagem e ensaios de tubagens e acessórios;
- Contenções, entivações e compactações
- Montagem de elementos pré-fabricados;
- Rebaixamento do nível freático e drenagem das valas;
- Pavimentações das zonas intervencionadas;
- Construção de estruturas em betão armado;
- Execução de ligações, ensaios e limpezas;
- Trabalhos diversos de Construção Civil: acabamentos, impermeabilizações, revestimentos e pinturas, entre outros.

A empreitada termina a desmontagem de estaleiro e limpezas gerais em toda a área intervencionada.

2 – ÂMBITO

Este documento faz parte do Plano de Saúde e Segurança da empreitada “EXECUÇÃO DE OBRAS DO CICLO URBANO DA ÁGUA DA ZONA ENVOLVENTE À PONTE DE CANAVEZES” e diz respeito aos trabalhos a realizar na Rua de Caldas de Canavezes, na freguesia de Sobretâmega, no Marco de Canavezes. (Anexo 1),



Dadas as características do traçado, optou-se por desenvolver o presente Plano de Sinalização Temporária (N.º 2) em 3 fases distintas. O presente documento diz respeito à **Fase n.º 1** que vai desde o perfil **MEC.AR.001** até ao perfil **MC.AR031**, com uma extensão de 905 m. (Anexo 2). Para as restantes fases, o presente PST n.º 2 será atempadamente atualizado.

3 – RESPONSABILIDADES

Os trabalhos decorrerão sob a responsabilidade e supervisão do Encarregado da frente e dos representantes da Entidade Executante.

4 – REGULAMENTAÇÃO APLICÁVEL

A disposição e sinalização a implementar para a presente intervenção, baseia-se nos regulamentos e informações, definidas em:

- Decreto Regulamentar n.º 22/A-98, de 1 de Outubro;
- Decreto Regulamentar n.º 41/2002 de 20 de Agosto;
- Decreto Regulamentar n.º 13/2003 de 26 de Junho;

5 – CONDICIONALISMOS

O troço a intervir realiza-se ao longo da Rua de Caldas de Canaveses (EN312) até à intercepção com a ponte na EN211.

Ao nível de principais condicionantes identificadas temos:

- Estrada Nacional, sendo uma via relevante de acessos a outras localidades;
- Presença de afloramentos rochosos;
- Zona de acessos a moradias
- Condicionantes inerentes aos trabalhos de escavações e valas;

6 – MODELOS DE SINALIZAÇÃO

Considerando as características locais no troço correspondente à FASE n.º 1, nomeadamente:

- ✓ Largura da via;
- ✓ Inexistência de vias alternativas viáveis para desvio da circulação rodoviária;

Para o desenrolar dos trabalhos de uma forma eficaz e segura, pretende-se utilizar o modelo de gestão de tráfego com **circulação alternada por sinalização luminosa (Semáforos)** (Anexo 3).

Destaca-se ainda:

- As vias de circulação dos automobilistas e das máquinas em funcionamento são distintas;
- Haverá disponível em estaleiro uma chapa metálica que permita num curto espaço de tempo tapar a vala e circular por ela, se necessário (ex: acesso a moradias);
- Sempre que necessário e possível, a frente de trabalho adaptará a sua disposição no sentido de minimizar a sua interferência com os hábitos e normal circulação dos habitantes locais.

Prevê-se desta forma, uma gestão regular e segura do tráfego.



7 – SINAIS A UTILIZAR

As sinalização temporária a utilizar, baseada no Dec. Reg. 22/A-98, de 1/10 e Decr. Reg. 41/2002 de 20/8, Dec. Reg n.º 13/2003 de 2/06 de Junho serão:

1. SINALIZAÇÃO DE APROXIMAÇÃO

Pré-sinalização



ST10 – Circulação alternada

Sinalização avançada



A22 – Sinalização luminosa

Sinalização intermédia



C13 – Proibição de exceder a velocidade máxima de 30 km/h



C14a – Proibição de ultrapassar

2. SINALIZAÇÃO DE POSIÇÃO



Semáforos



D3a e b –
Obrigação de
contornar obstáculo



ET2 – Baias direcionais



ET5 – Balizas
de Posição



ET6 - Cones de
sinalização

3. SINALIZAÇÃO FINAL



C20a – Fim de todas as proibições impostas anteriormente por
sinalização



ST14 – Fim de obras

8 – PLANEAMENTO

O início dos trabalhos da FASE n.º 1, está previsto para a primeira semana de Novembro de 2020, de 4/11/2020 até 22/01/2021, perfazendo um extensão de cerca de 905 m.

O presente documento abrange os trabalhos de instalação de condutas, pavimentações e acabamentos finais.

9 – ANEXOS

Anexo 1 – Planta de localização

Anexo 2 – Fases de intervenção

Anexo 3 – Plano de sinalização

ANEXOS